



Radiohjälpen
90 1950-6

NYHETSBRÉV 2/16



Innehållsförteckning

- 2 Nyhetsbrev juni
Ansökningsdatum
Sommarstängt
Digitala bössan
- 3 Musikhjälpen i
Örebro
Besök i Nepal
Policyramverk för ut-
vecklingssamarbete
- 4 Beviljade internatio-
nella projekt
Kronprinsessan Victo-
rias fond och RH-fond
- 5 Nyanställda
World Humanitarian
Summit
Planerade TV-sänd-
ningar

Bild sidan 1: På över 2 000 meters höjd i byn Yamshet i Nepal har man inte bara börjat med återuppbyggnaden – arbetet med jordbruket måste också gå vidare.

Foto: Oskar Kihlborg

Ansökningsdatum 2016

Världens Barn 2015

Ansök senast 14/10 – beslut 17/11.

Musikhjälpen 2015

Inga fler ansökningar under 2016.

Katastrofansökningar

Tas emot löpande efter avstämning med kansliet.

Kronprinsessan Victorias fond och Radiohjälpsfonden (för nationella ändamål)

Ansök 1/9 – beslut 17/11

Radiohjälpen

105 10 STOCKHOLM
Telefon: 08/784 00 00
radiohjalpen@svt.se
www.radiohjalpen.se

Besöksadress:
SVT Kontorshuset,
Oxenstiernsgatan 26, Stockholm

Nyhetsbrev juni 2016

Radiohjälpen samlade förra året in totalt 206 miljoner kronor, varav 79 miljoner för Världens Barn, 31 miljoner för Musikhjälpen och 68 miljoner för Människor på flykt. Det har varit ett stort tryck med ansökningar under våren och i och med detta styrelsemöte har alla medel från Musikhjälpen 2015 och Människor på flykt beviljas. Det går alltså inte längre att söka medel ur dessa fonder.

Det som kvarstår är en knapp miljon av icke öronmärkta medel från Världens Barn samt garanterade medel som organisationerna ännu inte sökt. Utöver det har vi ytterst begränsade möjligheter att bevilja några internationella projekt under året. Vi rekommenderar därför att organisationer som tänkt söka medel och som inte är garanterade medel genom sitt deltagande i Världens Barn 2015 kontaktar oss i förväg innan ni lägger ned arbete på att författa en fullständig projektansökan.

Radiohjälpen har inga fasta ramar för hur mycket medel från varje insamling som kan beviljas vid ett enskilt styrelsemöte. Däremot är det Radiohjälpens intention att inte fördela alla medel vid det första mötet samt att ha en geografisk och organisatorisk spridning på de beviljade projekten. I år höjde vi det maximala beloppet per projekt från två till tre miljoner kronor, vilket ledde till att många organisationer inkom

med ansökningar på eller strax under tre miljoner. För att kunna öka spridningen på Musikhjälpsprojekten under 2017 kommer vi därför att återgå till ett maximalt projektbelopp om två miljoner.

Musikhjälpen byter tema varje år och finansiering kan inte garanteras efter den initiala projektperiodens slut. De projekt som får stöd får därför karaktären av pilotprojekt, där vi varje år försöker lyfta upp ett nytt tema. Det är också en bidragande anledning till varför vi anser att två miljoner kronor är en lämplig övre gräns för vad som kan finansieras från Musikhjälpen. Denna beloppsgrens gäller inte för Världens Barn men även där rekommenderar vi en dialog med oss innan ni skickar in ansökan.

De nationella programmen finansieras från Kronprinsessan Victorias fond samt den oöronmärkta Radiohjälpsfonden. Dessa påverkas inte av det som beskrivits ovan. För Radiohjälpsfonden genomförs inga separata insamlingar utan dess medel kommer främst från omröstningar i samband med Melodifestivalen. Eftersom dessa medel minskat de senaste åren har Radiohjälpen valt att prioritera finansiering av nationell verksamhet från Radiohjälpsfonden, även om den också i framtiden kan finansiera internationell verksamhet.

Kontoret stängt vecka 31

Radiohjälpens kansli kommer med anledning av semestrar att ha helt stängt under vecka 31 (1-5 augusti). Under vecka 30 (25-29 juli) samt 32 (8-12 augusti) kommer vi att ha mycket begränsad bemanning på kansliet och vi ber om ursäkt för att vi kanske inte kan svara snabbt på alla ärenden.

Detta kommer möjligen att påverka vår hantering av gåvokort, som annars görs dagligen. Vi kommer att arbeta för att förseningarna ska bli så små som möjligt och hoppas på förståelse för detta.

Utveckling av Musikhjälpens digitala bössa

Under 2015 såg vi hur insamling genom Swish ökade markant, främst på bekostnad av SMS-gåvor. Det är något som vi på Radiohjälpen ser positivt på, då hela beloppet går till Radiohjälpen, utan avdrag för tekniska lösningar.

I samband med detta har vi också fått många önskemål om att integrera Swish i den digitala bössan som används främst för Musikhjälpen. Vi har nu påbörjat ett utvecklingsarbete kring detta och hoppas att ha en färdig lösning inför Musikhjälpen i Örebro i december.

Musikhjälpen 2016 i Örebro

Ni har säkert inte missat det – Musikhjälpen 2016 kommer att äga rum den 12-18 december i Örebro. Nyheten publicerades av Musikhjälpsredaktionen i slutet av maj och spred sig snabbt. Programledarna är ännu inte klara utan de kommer att presenteras senare under året.

Likaså arbetar nu Radiohjälpen intensivt tillsammans med Sveriges Radio för att ta fram årets tema. När vi väljer tema för Musikhjälpen varje år har vi vissa grundläggande principer som vi utgår från:

- 1) Musikhjälpen är en kampanj till förmån för de mest utsatta i fattigare länder. Radiohjälpen, som hanterar medlen, har sin huvudsakliga verksam-

het i världens mest utsatta länder.

- 2) Musikhjälpens tema ska baseras på något av de 17 hållbarhetsmålen som världssamfundet enats om för utvecklingen fram till 2030 (SDG – Sustainable Development Goals eller Agenda 2030). Radiohjälpen deltar aktivt i arbetet med dessa mål genom regelbundna möten med UD som samordnar de svenska insatserna.
- 3) Musikhjälpens tema skall vara rättighetsbaserat, d v s baserat på t ex FN:s konvention om mänskliga rättigheter, Barnkonventionen eller internationell humanitär rätt.
- 4) Musikhjälpen ska lyfta upp en bortglömd eller dold katastrof som vanligtvis inte uppmärksammats i Sverige.

Arbetet med att ta fram årets tema görs i en gemensam styrgrupp med Radiohjälpen, Sveriges Radio och Sveriges Television.

C:a 10% av Radiohjälpens totala insamlade medel används till förmån för barn och ungdomar med funktionsnedsättning och/eller kronisk sjukdom i Sverige. Dessa program finansieras genom Kronprinsessan Victorias fond och Radiohjälpensfond. Radiohjälpens övriga insamlingar – förutom Musikhjälpen även Världens Barn och de återkommande katastrofinsamlingarna – genomförs till förmån för drabbade i andra länder.

Remissmöte UD

Utrikesdepartementet har tagit fram ett nytt utkast till policyramverk för det svenska utvecklingsbiståndet. Processen har pågått under en längre tid och underlaget har nu skickats ut på remiss till över 200 mottagare, bland dem Radiohjälpen.

Förslaget till policyramverk inordnar det svenska utvecklingssamarbetet och det humanitära biståndet i de internationella överenskommelser som finns, bland annat den s k Parisagendan, hållbarhetsmålen och överenskommelsen om gott humanitärt givarskap. Med det övergripande målet att skapa förutsättningar för bättre levnadsvillkor för människor som lever i fattigdom och förtryck, beskriver policyramverket fem perspektiv som ska genomsyra utvecklingssamarbetet: Fattiga människors perspektiv på utveckling, ett rättighetsperspektiv, miljö och klimat, konfliktförebyggande och global jämställdhet. Skrivelsen lyfter bl a det ökande antalet konflikter i världen och hur utvecklingssamarbetet måste bli ett större stöd för det humanitära arbetet.

Detta policyramverk skall styra det statliga biståndet och är inte bindande för Radiohjälpen eller det civila samhällets aktörer. Radiohjälpen konstaterar dock att dokumentet stämmer väl överens med det ökade humanitära fokus som styrelsen beslutade om 2015, framför allt gällande hur utvecklingssamarbetet ska understödja det humanitära arbetet. Vi välkomnar att UD inkluderat det svenska civila samhället i processen och kommer att inlämna ett remissvar senast den 1 juli.



Besök i Nepal

Under några intensiva dagar i april besökte Radiohjälpens generalsekreterare, Per Byman, Nepal tillsammans med Oskar Kihlborg (äventyrare), Johan Agén (filmare) och Jessica Hedman (projektansvarig på Radiohjälpens partnerorganisation PMU). Resultatet blev en 15 minuter lång film som sändes i SVT den 26 maj. Missade du den, så sänds den i repris i SVT1 den 26 juni kl.15:15. Självklart kan du också se den på SVT Play – svtplay.se/radiohjalpen.

Det område som besöktes, Jharlang, är ett av de områden som drabbades hårdast av den första jordbävningen den 25 april 2015 och de jordskred som följde. Det är också ett av de områden som är svårast att ta sig till och all hjälp, inklusive byggnadsmaterial, måste bäras upp, eftersom det inte finns några vägar.

I filmen följer vi med Oskar Kihlborg när han besöker några av de projekt som fått stöd genom Radiohjälpens insamling för Nepal 2015. Han besöker hus som nu börjat återuppbyggas, vi får se hur man byggt fungerande toaletter och hur man börjat odla, så att de som tvingades lämna området efter jordbävningen nu ska kunna återvända.



Jordbävningen orsakade också enorma jordskred. Där det tidigare fanns bördiga sluttningar och hus finns idag bara sten och grus. Foto: Per Byman

Beviljade internationella projekt vid styrelsemöte 2016-05-18 samt per capsulam under juni 2016

Organisation	Projektnamn	Land	Fond	Summa	Datum
Equmeniakyrkan	Vaccinationsprojekt, Mai Ndombe-provinsen 2016	DR Kongo	VB15	600 000	2016-05-09
Diakonia	Combatting GBV against women and children	Sri Lanka	VB15	815 800	2016-05-18
Röda Korset	Senegal River Basin - Resilience and Disaster Risk Management project	Senegal och Mali	MH15	2 250 000	2016-05-18
Erikshjälpen	Friendship Schools 2016	Bangladesh	VB15	1 384 127	2016-05-18
Erikshjälpen	Karuna Bal Vikas Project	Indien	VB15	1 186 395	2016-05-18
We Effect	Reduced levels of chronic malnutrition in children under the age of five in Niassa	Mocambique	VB15	1 414 649	2016-05-18
Lions	Diabeteskliniken i Negombo	Sri Lanka	VB15	588 235	2016-05-18
Evangeliska Frikyrkan	Grundskoleutbildning för Bayaka barn i Centralafrikanska republiken	Centralafrikanska Republiken	VB15	455 600	2016-05-18
Plan	Providing Lifesaving Protection to burundian refugees in Mahama camp	Rwanda	Flykt	1 750 000	2016-05-18
Läkarmissionen	Chld protection in Burundi	Burundi	VB15	550 000	2016-05-18
Läkarmissionen	Minskad barn- och mödradödlighet i DR Kongo	DR Kongo	VB15	1 110 000	2016-05-18
PMU	Främjande av barns rätt till skolgång	Mali	VB15	1 059 000	2016-05-18
Hand in Hand	Creating climate change resilient farmer communities in Baringo County	Kenya	MH15	900 000	2016-05-18
Erikshjälpen	Disaster Preparedness and Response Project for North Eastern Kenya	Kenya	MH15	1 997 260	2016-05-18
Erikshjälpen	Female Genital Mutilation and Child Rights	Mali	VB15	1 384 127	2016-05-18
PMU	Nutrition 2016-2017	DR Kongo	VB15	1 345 000	2016-05-18
Svenska Kyrkan	Disaster risk reduction for vulnerable children facing socio-natural threats in El Salvador and Guatemala	El Salvador/Guatemala	VB15	3 036 509	2016-05-18
Diakonia	Shan Communities Equal Rights and Opportunities	Burma	VB15	488 000	2016-05-18
PMU	WASH support to vulnerable Syrians and Lebanese in Akkar	Libanon	Flykt	1 750 762	2016-05-18
PMU	Bor School Construction Project	Sydsudan	VB15	900 000	2016-06-01

Kronprinsessan Victorias fond och Radiohjälpsfonden

Rörelseglädje från tidig ålder

Det råder ingen tvekan om att barn och unga med funktionsnedsättning i Jönköping ges möjlighet till en aktiv fritid. Föreningen FUB Jönköping arrangerar fritidsaktiviteter för alla åldrar, allt från bowling till ”röris” för de yngsta och boxningsträning för tonåringar och unga vuxna. Ungefär 200 personer i veckan deltar i FUB:s fritids- och idrottsgrupper, föreningen har 600 medlemmar. Deltagarna berättar om hur roligt och viktigt det är att träna, ”att få igång kroppen” och att träffa kompisar. Medföljande föräldrar berättar om hur viktiga träningstillfällena är också för dem, att få träffa varandra och utbyta erfarenheter. Radiohjälpen besökte föreningen i maj och då spelades ett program in som kommer att visas i SVT under sommaren. Programmet kommer även att finnas på www.radiohjalpen.se.

Vid styrelsemötet den 18 maj beviljades från Kronprinsessan Victorias fond 3 769 058 kr till 180 aktiviteter för barn och unga med funktionsnedsättning och/eller kronisk sjukdom. Från Radiohjälpsfonden beviljades 2 772 247 kr till 210 aktiviteter för vuxna med funktionsnedsättning och/eller kronisk sjukdom.

Höstens ansökningsomgång är öppen redan nu och fram till och med den 1 september. Kriterier och annan information finns på www.radiohjalpen.se



”Röris” vid FUB i Jönköping. Foto: Fredrik Stattin.

Ny insamlings-ansvarig



Som tidigare meddelats slutar Perina Stjernlöf som insamlingsansvarig på Radiohjälpen. Hon ersätts av Maria Halvorsen, som närmast kommer från en tjänst som insamlingsansvarig på Diabetesfonden. Hon har även arbetat med kampanjer på Svenska FN-förbundet.

Maria kommer att gå parallellt med Perina några dagar i slutet av juni och börjar sedan fullt ut i mitten av augusti. Vi önskar Maria välkommen till Radiohjälpen!



Planerade TV-sändningar under sommaren

Tolv miljoner människor på flykt

SVT1 20/6 kl.16:05 @
SVT1 22/6 kl.18:30 @

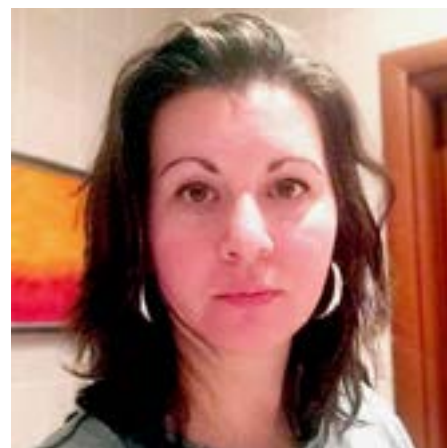
I samband med Världsflyktningdagen den 20 juni återutsänder SVT programmet *Tolv miljoner människor på flykt* där Radiohjälpen träffar några av de människor som flytt sina hem i krigets Syrien för en osäker tillvaro i ett tillfälligt läger i Libanon. I programmet ger också den humanitäre experten Jan Egeland sin förklaring till vad som händer i området.

Internationell handläggare

Det var många sökande till tjänsten som internationell handläggare på Radiohjälpen. Valet föll till slut på Sophie Fyrk, som idag arbetar på svenska ambassaden i Kiev med projekthandläggning och uppföljning. Sophie har tidigare arbetat vid bland annat Svenska Afghanistankommittén, Kommerkollegium och Utrikespolitiska Institutet.

Sophie börjar den 22 augusti och kommer gradvis att ta över handläggningen av de internationella projekten från generalsekreteraren. Från och med september är det Sophie ni ska kontakta vid ärenden som gäller de internationella projekten.

Vi kommer under hösten också att fortsätta arbetet med att se över våra avtal och ansökningsrutiner – målet är att göra det så enkelt som möjligt för våra partnerorganisationer, samtidigt som vi säkerställer att vi har all information som behövs kring projekten. Vi måste också säkerställa att



tillräcklig styrning och kontroll av verksamheten finns. Vår förhoppning är att vi med denna tjänst ska kunna erbjuda mer stöd och feedback till våra partners.

Och vi önskar även Sophie välkommen till Radiohjälpen!

World Humanitarian Summit

Tillsammans med det internationella nätverket EAA (Emergency Appeals Alliance) arrangerade Radiohjälpen ett sideevent vid det stora humanitära mötet i Istanbul i slutet av maj. Radiohjälpens ordförande, tillika SVT:s VD, Hanna Stjärne, höll ett föredrag om medias roll i humanitära situationer. Hur kan media och humanitära organisationer samarbeta för bättre resultat – både för att säkerställa finansiering i kriser och styrka det journalistiska uppdraget att rapportera rätt saker på ett tydligt sätt.

Några av de saker hon framhöll var, att public service i mångt och mycket delar sina grundläggande principer med det humanitära biståndet – oberoende, opartisk-



het, neutralitet och humanitet. Samtidigt har humanitära aktörer och medier olika roller i en humanitär situation och det är viktigt, att de olika sidorna respekterar den andra sidans mandat och roll.

Grattis kronprinsessan!

SVT1 14/7 kl.21:00

Direktsändning från Öland med anledning av kronprinsessan Victorias födelsedag. I programmet visas bl a inslag från verksamheten hos FUB i Jönköping, som Radiohjälpen besökte i maj. Senare under sommaren kommer inslagen från FUB även att sändas som egna program, sändningstider för dessa är ännu inte klara.

Nepal – ett år senare

SVT1 26/6 kl.15:15 @

Ett år efter jordbävningen i Nepal besöker Radiohjälpen och äventyraren Oskar Kihlberg några av de projekt som fått stöd från Radiohjälpens katastrofinsamling. Se även sidan 2 för en närmare beskrivning.